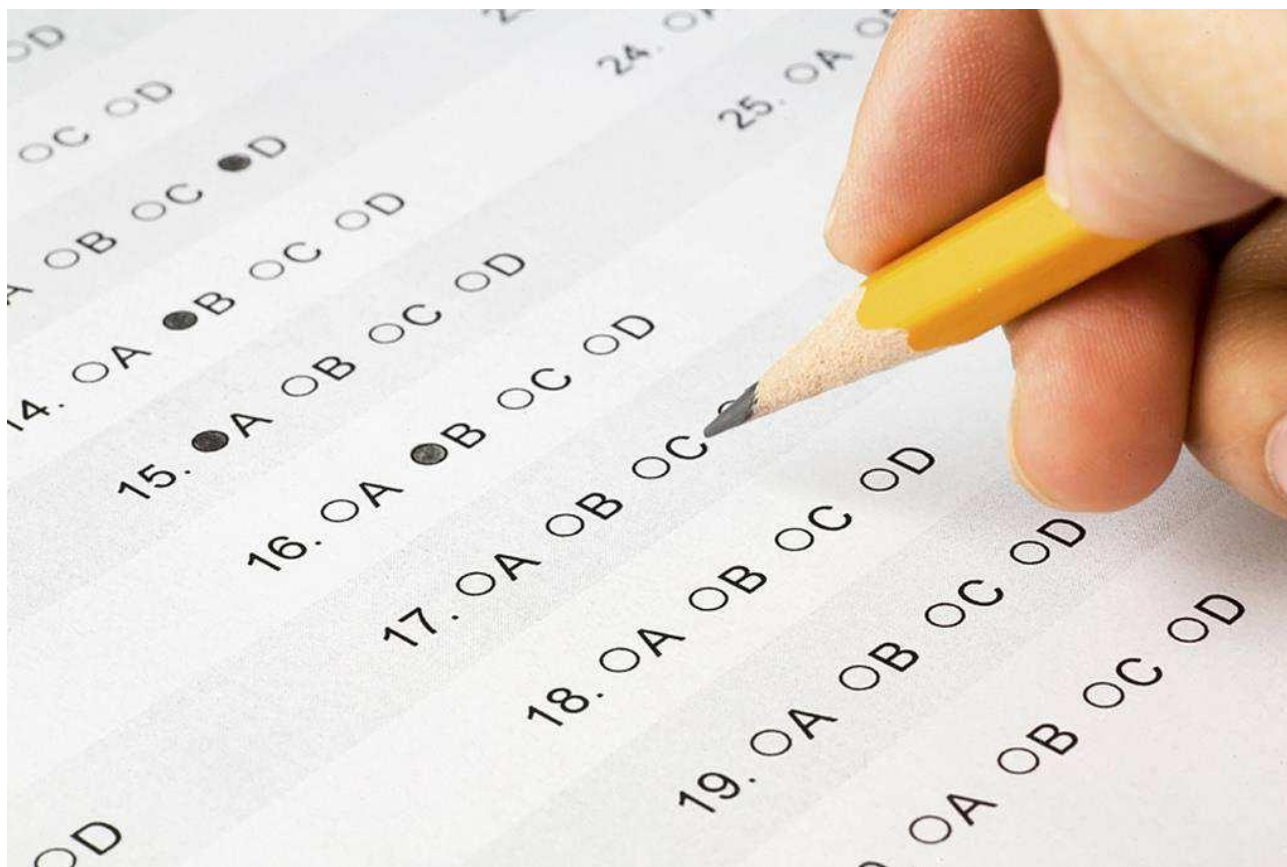


## Eksamensinformation til kursister på AVU



HERNING  
**HF&VUC**

## Skriftlige prøver

### Fremmøde

Du skal møde i god tid til en skriftlig prøve. Prøvelokalerne åbnes 30 minutter før prøven begynder. Du skal senest møde 15 minutter før prøvens start.

Hvis du kommer for sent, kan skolen dog eventuelt tillade dig at deltage, hvis skolen anser forsinkelsen som rimelig begrundet. Prøvetiden forlænges som hovedregel ikke med den tid, du er blevet forsinket.

### Hvad skal du huske at medbringe til skriftlig prøve?

Du skal selv medbringe skriveredskaber samt tilladte hjælpemidler (se oversigten over tilladte hjælpemidler på de sidste sider).

Til alle prøver må du medbringe følgende ordbøger: **Dansk - fremmedsprog, fremmedsprog - dansk, fremmedsprog - fremmedsprog.**

### Det må du godt have med til prøven

Det er tilladt at medbringe drikke og slik eller lignende i begrænsede mængder. Vis hensyn til de øvrige eksaminander ved at drikke og spise uden støj.

Du må godt høre musik fra din computer med hovedtelefoner, hvis du vil høre musik under prøven, men det skal være musik der er downloadet på din enhed.

Hvis du hører musik under prøven, skal du tage hensyn til de øvrige eksaminander. Du må altså ikke høre høj musik, der kan forstyrre andre i lokalet. Hvis de tilsynsførende giver dig besked om at skrue ned for styrken, skal du rette dig efter deres besked. De tilsynsførende har ret til at bede dig om helt at slukke for din musikafspiller.

### Mobiltelefon

Som udgangspunkt må du ikke have mobiltelefon/smartphone med til prøven. Hvis du alligevel medbringer en mobiltelefon/smartphone, skal du aflevere den til en tilsynsførende ved indgangen til prøvelokalet. Du får udleveret din mobiltelefon/smartphone, når du er færdig med din prøve. Hvis du har en ordbog, på et andet modersmål end dansk, som app på din telefon, kan du få den tilsynsførendes tilladelse til at bruge denne. Det kræver at telefonen er i flytilstand.

### Under prøven

Under prøven må du kun anvende det papir, du får udleveret af skolen. Du kan få ekstra papir ved at henvende dig til de tilsynsførende ved håndsoprækning. Du skal udfylde rubrikkerne på alle ark, som du ønsker bedømt, med dit navn, kursistnummer, sidetal og antal ark i alt. Ønsker du at forlade prøvelokalet under prøven, skal du henvende dig til de tilsynsførende. Kun én ad gangen må forlade lokalet efter tilladelse fra de tilsynsførende.

Når den tid, der er fastsat for prøven, er udløbet, giver de tilsynsførende besked om, at tiden er udløbet og indsamler opgavebesvarelsene. Alle eksemplarer af opgavesættene og eventuelt kladdepapir skal blive i prøvelokalet, indtil prøven er afsluttet. Hvis du afleverer opgavebesvarelsen ved prøvens slutning, kan du tage dit eget opgavesæt med ud af prøvelokalet. Hvis du afleverer tidligere, kan du afhente dit eget opgavesæt umiddelbart efter prøvens afvikling.

## Særlige prøvevilkår

På sidste side kan du se hvilke muligheder der er for særlige prøvevilkår, fx ekstra tid eller andre hjælpemidler.

### Brug af computer

Hvis du benytter computer til prøven, har du selv ansvaret for under prøven at gemme din tekst. Du skal selv medbringe computer.

Internettet vil være åbent, men det er kun tilladt at bruge det til at slå op i de ordbøger skolen abonnerer på, eller bruge din I-bog i matematik. Det er **ikke** tilladt at søge på internettet eller gå på andre sider end de nævnte eller at kommunikere med andre.

Sammen med opgaven, får du udleveret et USB-stik. Hvis du skal have udskrevet et dokument, skal du gemme dokumentet på USB-stikket og aflevere til en tilsynsførende. Når den tilsynsførende har udskrevet dokumentet, får du udleveret udskriften og USB-stikket. Ved prøvens afslutning, eller når du har afleveret din opgave på papir, skal du slette alle filerne på USB-stikket og aflevere USB-stikket til en tilsynsførende.

Se i afsnittet Aflevering, hvis du vil aflevere opgavebesvarelsen elektronisk i Matematik D.

Hvis der sker tab af data (den skrevne tekst forsvinder), og hvis der sker strømsvigt eller andre tekniske problemer med edb-udstyret, skal du fortsætte prøven i hånden.

Inden prøven starter, skal du lave sidehoved/fod, skrive skolens navn, dit eget navn, kursistnummer, fag og niveau, holdnummer, sidetal og det samlede antal sider (side x af y) og gemme dette.

Vigtigt! Gem dine dokumenter Microsoft Office formater eller Open Office formater. Vær opmærksom på, at du ikke kan aflevere i MAC-formater.

### Husk: Gem ofte – både på computeren og på USB-stikket!

Når det tilkendegives, at prøvetiden er udløbet, må opgavebesvarelsen udskrives én gang.

### Aflevering

Du må ikke forlade din plads det sidste kvarter inden prøven slutter. Du skal blive siddende, indtil en tilsynsførende har bekræftet rigtigheden af nummerering og antal ark.

Ved prøven i matematik D har du mulighed for at aflevere din opgave enten på papir eller elektronisk. Hvis du afleverer opgaven på papir, skal du følge beskrivelsen som nævnt lige før. Hvis du afleverer din opgave elektronisk, skal det ske på denne måde:

1. Gem dokumentet på roden af det udleverede USB-stik (ikke i mapper – det skal altså være synligt, når USB-stikket åbnes).
2. Gem dokumentet med dit kursistnummer og navn (Eksempelvis: 12088 Peder Hansen).
3. En tilsynsførende gemmer dokumentet på den tilsynsførendes computer.
4. Sammen med en tilsynsførende skal du kontrollere, at dokumentet er gemt på den tilsynsførendes computer.
5. Du afleverer USB-stikket til den tilsynsførende.
6. Skolen sørger umiddelbart efter prøven for at samle de gemte dokumenter fra de tilsynsførendes computere og sende dokumenterne til dem der skal rette opgaverne.

### Snyd ved prøve

Hvis du under en prøve skaffer dig hjælp eller giver en anden eksaminand uretmæssig hjælp til besvarelse af en opgave eller benytter ikke-tilladte hjælpemidler, vil du blive bortvist fra den pågældende prøve.

## Mundtlige prøver

### Fremmøde

Til den mundtlige eksamen skal du møde minimum 30 min. før din prøve-/eksamenstid.

For de mundtlige prøver gælder, at du skal vente i fællesområderne til 5 min før eksaminationstiden, hvor du så kan gå til lokalet. Ligeledes skal du forlade eksamensområdet efter eksamen, da der **ikke** må være snak foran eksamenslokalerne.

Hvis du kommer for sent, har du ikke krav på at deltage i prøven, men du kan evt., hvis skolen finder, at forsinkelsen er rimelig begrundet, få tilbud om at blive eksamineret på et senere tidspunkt.

#### *Sygdom:*

Bliver du syg på prøvedagen eller er du på anden måde uforståeligt forhindret i at gennemføre en prøve, skal du ringe til skolen på 96276200.

De mundtlige prøver begynder som udgangspunkt kl. 9.00.

Rækkefølgelisten laver din lærer.

Ved prøvens begyndelse får du udleveret spørgsmål og/eller prøvetekster. Du skal ved udleveringen sikre dig, at du har forstået opgaven!

Hvis der er krav om, at der til eksaminationen skal være udarbejdet et produkt/en synopsis eller andet, skal dette være til stede og opfylde de formelle krav for, at man kan gå til eksamen.

Lærer og censor skal være til stede under hele prøven. Umiddelbart efter prøvens afslutning modtager du din karakter.

Mundtlige prøver er offentligt tilgængelige. Dette betyder, at som hovedregel har alle lov til at overvære prøven, men i praksis sker et kun efter aftale med eleven/kursisten samt eksaminator og censor.

Ved mundtlige prøver må du anvende noter og undervisningsmateriale på computeren i forberedelsen, men du må **IKKE** kommunikere med nogle under prøven – dette betragtes som snyd og kan føre til bortvisning fra prøven.

### Klageprocedure og klagefrister

En klage over en prøve skal indgives til skolen skriftligt og begrundet. Klagen skal indgives senest 2 uger efter, at bedømmelsen af prøven er bekendtgjort.

<https://www.uvm.dk/almen-voksenuddannelse-avu/proever-og-eksamen/klager-over-proever>

# Hjælpemidler og mulighed for at søge dispensation ved skriftlige prøver

Der vil under prøverne være adgang til de ordbøger: Her er linket:

<https://www.ordbogen.com>.

Andre elektroniske ordbøger er ikke tilladt. Google Translate eller andre oversættelsesprogrammer må heller ikke benyttes.

Fag	Hjælpemidler	Dispensationsmuligheder efter ansøgning. (dokumentation skal foreligge, fx en ordblindetest).
<b>Dansk Sproglig prøve</b>  <b>G-niveau</b> 30. min.	Ordbøger, trykte eller elektroniske.  Internettet må <u>KUN</u> benyttes til onlineordbøger.	<ul style="list-style-type: none"><li>• Ekstra tid, max 15 min</li><li>• CD-ord</li><li>• Indscannet opgave</li></ul>
<b>Dansk Skriftlig fremstilling</b>  <b>G-niveau</b> 3½ time	Ordbøger, trykte eller elektroniske.  Internettet må <u>KUN</u> benyttes til onlineordbøger.  Computeren må <u>KUN</u> anvendes til tekstbehandling + stavekontrol, ikke andre programmer eller lagrede dokumenter/billeder/andre filer.  Teksthæftet fra dagen før må <u>IKKE</u> medbringes. Nyt identisk teksthæfte udleveres sammen med opgaveformuleringen.	<ul style="list-style-type: none"><li>• Ekstra tid, max 1 time</li><li>• CD-ord</li><li>• Indscannet opgave</li></ul>

<p><b>Dansk Sproglig prøve</b></p> <p><b>D-niveau</b></p> <p>1 time</p>	<p>Ordbøger, trykte eller elektroniske.</p> <p>Internettet må <u>KUN</u> benyttes til onlineordbøger.</p>	<ul style="list-style-type: none"> <li>• Ekstra tid, max 15 min.</li> <li>• CD-ord</li> <li>• Indscannet opgave</li> </ul>
<p><b>Dansk Skriftlig fremstilling</b></p> <p><b>D-niveau</b></p> <p>4 timer</p>	<p>Alle hjælpemidler er tilladte. Computer med evt. hjælpeprogrammer og dokumenter må gerne benyttes.</p> <p>Internettet må <u>KUN</u> benyttes til onlineordbøger.</p> <p>Teksthæftet fra dagen før <u>SKAL</u> medbringes. Alene opgaveformuleringerne udleveres</p>	<ul style="list-style-type: none"> <li>• Ekstra tid, max 1 time.</li> <li>• Indscannet opgave</li> </ul> <p>(CD-ord må benyttes af alle)</p>
<p><b>Dansk som andetsprog</b></p> <p>Sproglig prøve</p> <p><b>G-niveau</b></p> <p>1 time</p>	<p>Ordbøger, trykte eller elektroniske.</p> <p>Internettet må <u>KUN</u> benyttes til onlineordbøger.</p>	<ul style="list-style-type: none"> <li>• Ekstra tid, max 15 min.</li> <li>• CD-ord</li> <li>• Indscannet opgave</li> </ul>
<p><b>Dansk som andetsprog</b></p> <p>Skriftlig fremstilling</p> <p><b>G-niveau</b></p> <p>3½ time</p>	<p>Ordbøger, trykte eller elektroniske.</p> <p>Internettet må <u>KUN</u> benyttes til onlineordbøger.</p> <p>Computeren må <u>KUN</u> anvendes til tekstbehandling + stavekontrol, ikke andre programmer eller lagrede filer.</p> <p>Teksthæftet fra dagen før må <u>IKKE</u> medbringes. Nyt identisk teksthæfte udleveres sammen med opgaveformuleringen.</p>	<ul style="list-style-type: none"> <li>• Ekstra tid, max 1 time</li> <li>• CD-ord</li> <li>• Indscannet opgave</li> </ul>

Fag	Hjælpemidler	Dispensationsmuligheder efter ansøgning. (dokumentation skal foreligge, fx en ordblindetest).
<b>Dansk som andetsprog</b> Skriftlig fremstilling  <b>D-niveau</b> 4 timer	Ordbøger, trykte eller elektroniske.  Internettet må <u>KUN</u> benyttes til onlineordbøger.  Computeren må <u>KUN</u> anvendes til tekstbehandling, ikke andre programmer eller lagrede filer.  Teksthæftet fra dagen før må <u>IKKE</u> medbringes. Nyt hæfte med opgaveformuleringer udleveres.	<ul style="list-style-type: none"> <li>• Ekstra tid, max 1 time</li> <li>• CD-ord</li> <li>• Indscannet opgave</li> </ul>
<b>Engelsk</b> Læsning  <b>G-niveau</b> 1 time	Alle hjælpemidler er tilladte.  Internettet må <u>KUN</u> benyttes til onlineordbøger.	<ul style="list-style-type: none"> <li>• Ekstra tid, max 15 minutter.</li> <li>• Indscannet opgave</li> </ul> (CD-ord må benyttes af alle)
<b>Engelsk</b> Skriftlig fremstilling  <b>D-niveau</b> 4 timer	Alle hjælpemidler er tilladte.  Internettet må <u>KUN</u> benyttes til onlineordbøger.	<ul style="list-style-type: none"> <li>• Ekstra tid, max 1 time.</li> <li>• Indscannet opgave</li> </ul> (CD-ord må benyttes af alle)
<b>Matematik</b> Skriftlig  <b>D-niveau</b> 4 timer	Alle hjælpemidler er tilladte.  Internettet må <u>KUN</u> benyttes til onlineordbøger samt til I-bogen.  Computer er nødvendig!	<ul style="list-style-type: none"> <li>• Ekstra tid, max 1 time.</li> <li>• Indscannet opgave</li> </ul> (CD-ord må benyttes af alle)